

檔 號：  
保存年限：

### 教育部 書函

地址：臺北市中山南路5號  
聯絡人：張譯元  
電話：(02)7712-9122  
Email：yiyuan@mail.moe.gov.tw

受文者：國立暨南國際大學

發文日期：中華民國103年7月4日  
發文字號：臺教資(六)字第1030099135號  
速別：普通件  
密等及解密條件或保密期限：  
附件：北科大原函、教育訓練簡章(1030099135\_Attach1.pdf、1030099135\_Attach2.pdf，共2個電子檔案)

主旨：函轉國立臺北科技大學辦理「103年度實驗室安全衛生教育研習營」，請轉知所屬，請 查照。

說明：

- 一、依據該校103年7月2日北科大安環字第1030600035號辦理。
- 二、旨揭教育訓練時間及地點為103年9月1日至2日，共2天，於國立臺北科技大學綜合科館第1演講廳。
- 三、旨揭教育訓練報名方式採網路報名(<http://ghs.ntut.edu.tw/>，左方點選報名系統>課程報名)，報名時間為即日起至103年8月15日或額滿為止，詳細資訊請參閱簡章說明，如附件。

正本：各公私立大專校院

副本：

10307/04  
13:03:08

撥>以傳文仲公告系統  
公告知、又陳閱查

約用蘇慧  
技術員蘇慧

財團法人暨南國際大學  
安全衛生組組長陳比儷

決代  
行爲

財團法人暨南國際大學  
安全衛生組  
劉一中  
1035716

103年7月4日暨收文總字第(030008660)號



環境保護暨  
安全衛生中心



檔 號：  
保存年限：

## 國立臺北科技大學 函

地址：台北市忠孝東路三段1號  
聯絡人：朱維岡  
聯絡電話：02-2771217#1382  
傳真：02-87733522  
電子信箱：wgju@ntut.edu.tw

受文者：教育部

發文日期：中華民國103年7月2日

發文字號：北科大安環字第1030600035號

速別：普通件

密等及解密條件或保密期限：

附件：如文（10306000350-1.PDF，共1個電子檔案）

主旨：檢陳本校辦理 鈞部補助大專校院辦理安全衛生通識課程及教育訓練計畫-「103年度實驗室安全衛生教育研習營」，陳請函轉全國各公私立大專院校，轉請所屬之相關人員踴躍報名參加，請 鑒核。

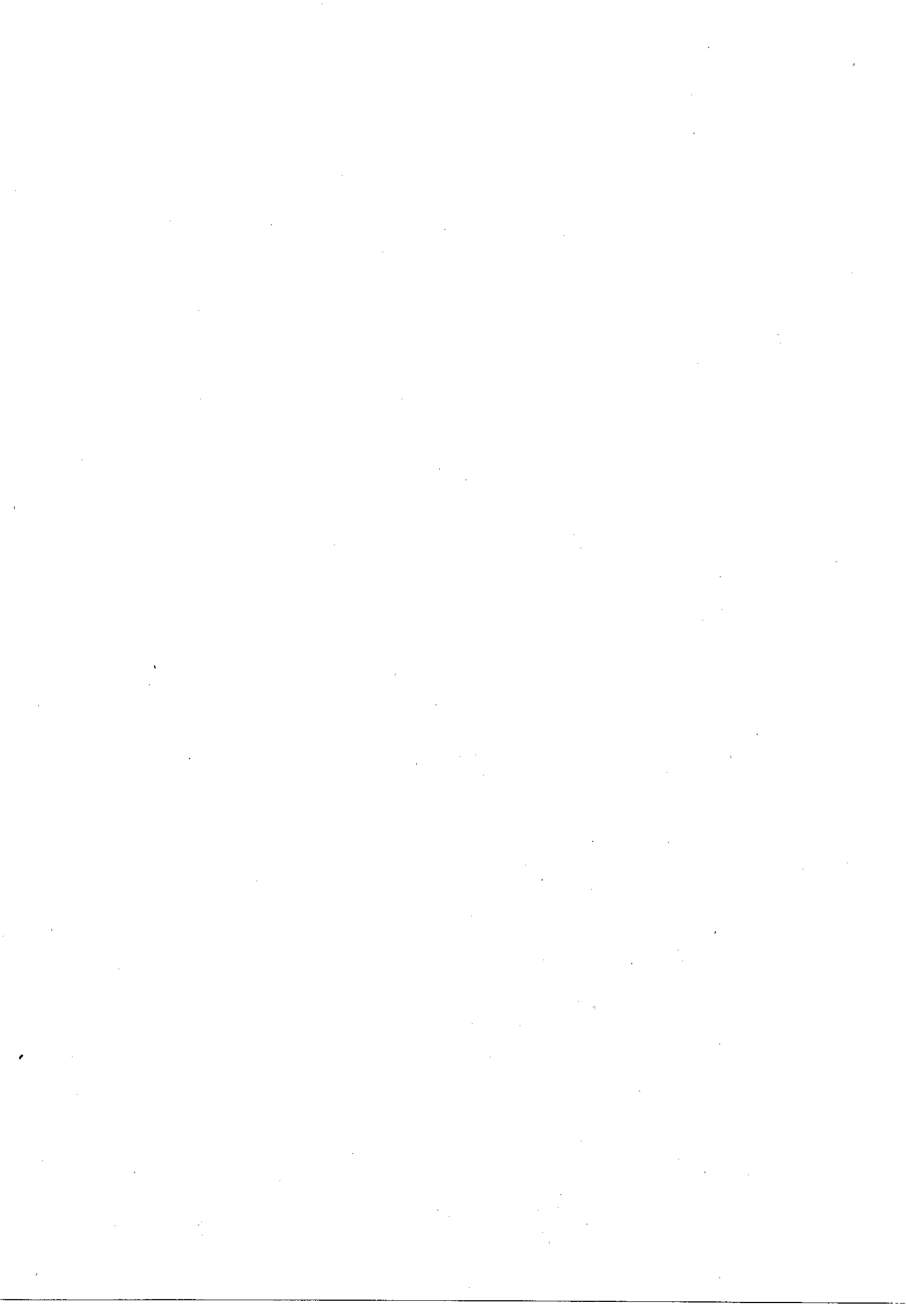
說明：

- 一、依據 鈞部103年4月9日臺教資(六)字第1030049802號函辦理。
- 二、研習時間：103年9月1、2日，共計2天。
- 三、研習地點：國立臺北科技大學綜合科館第一演講廳（臺北市忠孝東路三段1號）
- 四、報名時間：即日起至103年8月15日止；採網路報名。
- 五、檢附本次研習營報名簡章乙份。

正本：教育部

副本：本校安全衛生環保中心

10307/02  
09:10:23



# 教育部補助大專校院安全衛生通識課程及教育訓練計畫 『103 年度實驗室安全衛生教育研習營』報名簡章

## 一、承辦單位

指導單位：教育部資訊及科技教育司-環境及防災教育科

主辦單位：國立臺北科技大學

## 二、研習宗旨與目標：

依勞工安全衛生法(第 23 條第 2 項)與勞工安全衛生教育訓練規定，辦理新進人員安全衛生教育訓練，以符合法規之需求。本訓練旨在推動校園實驗室安全衛生，促使新進人員認知危害物質潛在危險性，以及危險機械設備(設施)之使用安全，以加強落實安全衛生知能及應變能力，並確實配合校園實驗室安全衛生管理。

## 三、研習時間：103 年 9 月 1 日、2 日，共計 2 天。

## 四、研習地點：國立臺北科技大學綜合科館第一演講廳（台北市忠孝東路三段 1 號）

## 五、參加對象：全國大專校院安全衛生管理人員、103 年新進研究生優先，以及對實驗室安全衛生有興趣者均可報名，人數 200 名，名額有限，依報名先後額滿為止。

## 六、報名方式：本研習營一律採網路報名，網路報名時間：即日起至 103 年 8 月 15 日止。(網址：<http://ghs.ntut.edu.tw/>，再點選教育訓練報名處)。聯絡電話：02-27712171 轉 1382、1383；聯絡人員：朱維岡、莊啟龍

## 七、研習內容與相關須知規則：

\*請參閱附表一(103 學年度國立臺北科技大學實驗室安全衛生教育研習營

課程表)。

**\*上課須知：**

1. 上課報到前由現場工作人員發放名牌、講義，請自行前往領取，每一學員限領一份，不得代領。
2. 請每日攜帶名牌作為辨識之用，以免爭議；研習結束請將名牌回收。
3. 講義遺失恕不補發，請您妥善保管。
4. 為登記出席時數之用，每堂課程皆須簽到，且不得代簽，代簽者一經工作人員發現，當節時數一律不予計算。
5. 簽到的緩衝時間為：每日第一堂課上課時間後30分鐘內、及其餘課程上課時間後10分鐘內。簽到緩衝時間後，工作人員將統一收起簽到表並將未簽名的空格畫掉，不接受緩衝時間後的簽名，諸如塞車、睡過頭等理由亦不接受，請您務必提早出門，以避免紛爭。
6. 請利用下課時間確認個人基本是否正確，發現有誤請當場更改。

**\* 本次訓練將於全部課程結束後舉辦測驗，測驗規則如下：**

1. 測驗題型為是非題與選擇題，測驗時間為 50 分鐘（完成作答者即可繳卷離開）。
2. 考前十分鐘，試場關門後，即不能進場受測。
3. 證明發放原則：答對分數 70 分以上（含 70 分）者評定為合格，且出席簽到率須達 90%以上，方發予測驗合格證明；公務人員可登錄公務人員終身學習時數 15 小時。本研習營所頒發之證明將於研習營結束後 20 日內製作完成，並將證明及名單寄發各學校環安單位代為轉發。

**八、研習相關注意事項：**

1. 本研習不收取任何研習費用。
2. 本研習不提供住宿。
3. 本研習營備有茶水、午餐（素食者請於報名時勾選），。
4. 本校不提供停車位，請多加利用大眾運輸系統。
5. 為響應環保節能減碳政策，本校不提供紙杯，請學員自備。

## 九、交通資訊：

本校地址：10608 台北市忠孝東路三段 1 號

### • 搭乘捷運：

【板南線】忠孝新生站，4 號出口台北科技大學。

### • 各線公車：

台北科技大學站--212、212 直達車、232、262、299 及 605。

忠孝新生路口站--5、72、109、115、214、222、226、280、290、311、  
505、642、665、668、672 及松江新生幹線。

### • 搭火車：

由台北火車站直接轉捷運【板南線】至忠孝新生站，4 號出口台北科技大學。

### • 搭高鐵：

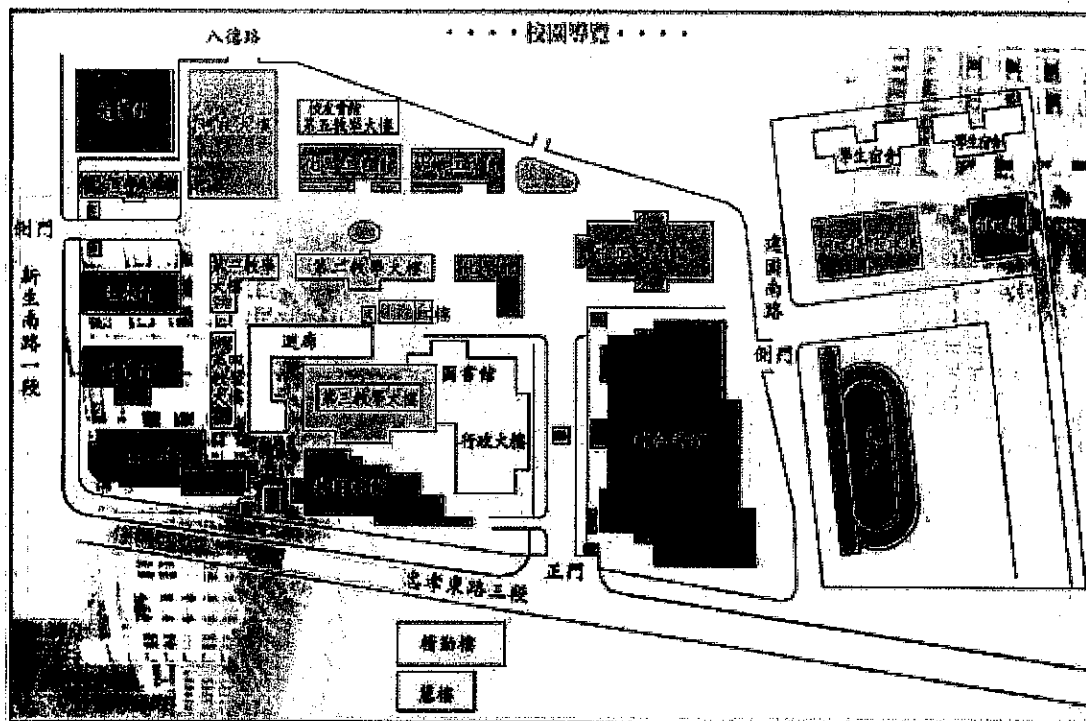
由高鐵台北站直接轉捷運【板南線】至忠孝新生站，4 號出口臺北科技大學。

### • 自行開車：(本校不提供停車位，請多加利用大眾運輸系統)

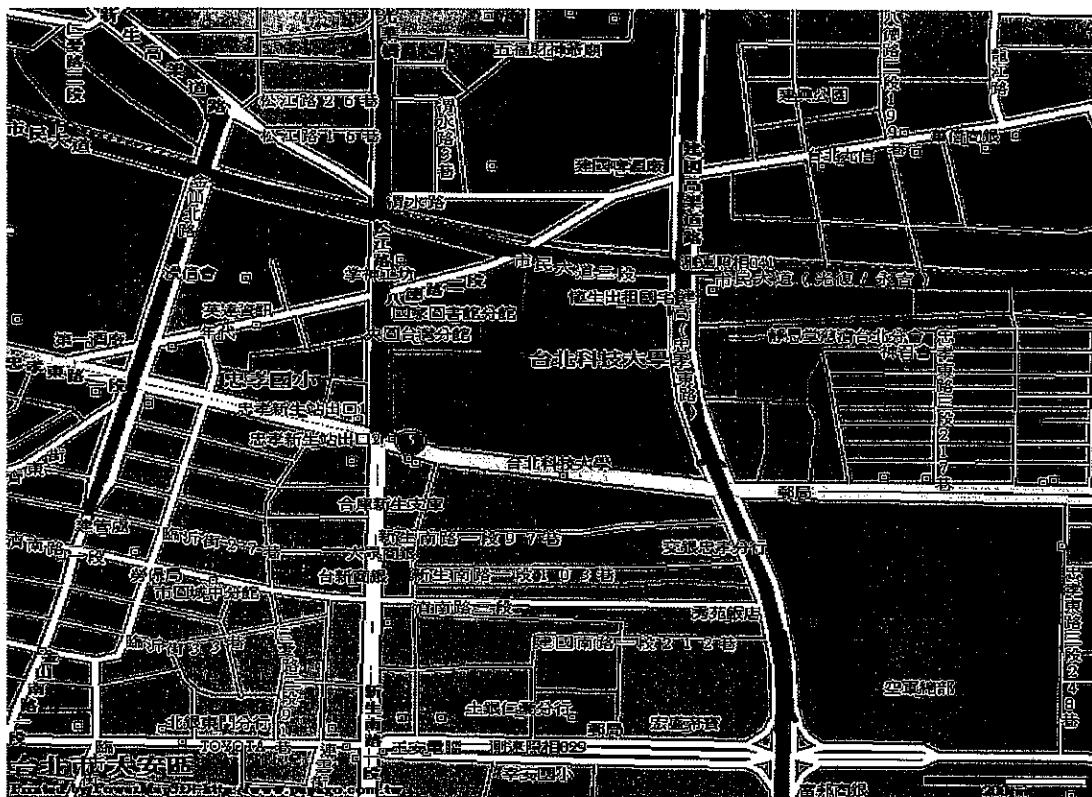
【國道一號】於建國北路/松江路交流道下(靠左走建國北路高架橋)於忠孝東路出口下(循右線右轉忠孝東路)續行約 100 公尺即達本校。

【國道三號】於新店交流道接木柵交流道下辛亥路轉建國南路直走至忠孝東路口即達本校。

### 十、北科大校園導覽圖



### 十一、北科大校園附近地圖



**國立臺北科技大學**  
**103 年度實驗室安全衛生教育研習營課程表**

日期 節次	103.09.01	102.09.02
08:00~08:30	報到與開幕式	報到
08:30~10:10	<b>實驗室安全衛生概論與法規</b> (含法規說明、實驗室的危害、實驗室安全衛生管理、緊急應變、實驗室廢棄物等)	<b>危害通識</b> (含法規簡介、GHS 標示、化學性危害、毒性化學物質法規簡介)
主講人	黃福全老師	賴陽名老師
10:10~10:20	休息 (簽到 10:10~10:20)	休息 (簽到 10:10~10:20)
10:20~12:00	<b>實驗室安全衛生概論與法規</b> (含法規說明、實驗室的危害、實驗室安全衛生管理、緊急應變、實驗室廢棄物等)	<b>危害通識</b> (含法規簡介、GHS 標示、化學性危害、毒性化學物質法規簡介)
主講人	黃福全老師	賴陽名老師
<b>午 餐 (簽到 12:50~13:20)</b>		
13:20~15:00	<b>機電安全</b> (含機械設備與安全、電氣安全)	<b>生物性危害</b> (生物簡介、生物性危害的影響、生物性危害預防與控制、實驗室生物性廢棄物處理) 上課時間：13:20~16:00 彈性休息 10 分鐘
主講人	許逸洋老師	賴陽名老師
15:00~15:10	休息(簽到 15:00~15:10)	<b>綜合測驗</b> 16:00~16:50
15:10~16:50	<b>個人防護設備</b> (含呼吸防護)	
主講人	許逸洋老師	安環中心

