

檔 號: ACA 0304  
保存年限: 3年

## 國立臺南大學 函

地址：臺南市中西區樹林街2段  
33號

傳 真：06-2601856

聯絡人：呂季樺

聯絡電話：06-2601855

電子郵件：hua@mail.nutn.edu.tw

受文者：國立暨南國際大學

發文日期：中華民國101年10月4日

發文字號：南大戲劇字第1010014505號

速別：普通件

密等及解密條件或保密期限：

附件：(招生簡章.PDF, 共1個電子檔案)

主旨：檢送本校戲劇創作與應用學系102學年度碩士班甄試入學  
招生報名資訊，敬請惠予公告，並鼓勵相關系所學生踴躍  
報考。

說明：

一、本校102學年度碩士班甄試入學報名時間於101年10月20日  
至10月27日受理(一律採網路報名)；面試日期為101年11月  
11日(星期日)。

二、甄試項目及計分方式

(一) 審查資料佔50%(繳交資料如下)

1、大學歷年成績單正本一份。

2、自傳及履歷(一式三份)。15%

3、學習計畫(一式三份)。20%

4、履歷及戲劇/劇場創作或應用相關經驗佐證資料至多5  
項。15%

(二) 面試50%。

三、詳細招生訊息請參閱本校戲劇創作與應用學系網站或招生  
網頁

<http://www.drama.nutn.edu.tw/>；[http://webnt2.nutn.edu.tw/Re  
cruit/](http://webnt2.nutn.edu.tw/Recruit/)



四、檢附該系招生簡章乙份。

正本：公私立大專校院

副本：本校戲劇創作與應用學系、國立臺南大學

101.10.05  
09:06:01

擬定初稿：

- 一、上傳文件命名表  
給公告周知。
- 二、互存。

教務處專員 康永興

101.10.05

教務處專員 康永興

101.10.05 代

教授兼教務長 吳幼麟

101.10.05

代為  
決行

裝

訂



## 國立臺南大學102學年度碩士班甄試入學招生考試重要日程表

項 目	日 期	備 註 欄
簡章公告 免費下載	公告日起至~101.10.27	請至下列網頁下載 <a href="http://webnt2.nutn.edu.tw/Recruit/">http://webnt2.nutn.edu.tw/Recruit/</a> <a href="http://web.nutn.edu.tw/gac240/951//index1.html">http://web.nutn.edu.tw/gac240/951//index1.html</a>
報名日期	101.10.20 至 101.10.27	1.一律網路報名，網址： <a href="http://webnt2.nutn.edu.tw/Recruit/">http://webnt2.nutn.edu.tw/Recruit/</a> 2.郵寄報名表及各系所規定繳交之相關資料，以郵戳為憑，逾期恕不受理。
公告審查資料 通過名單	101.11.06 (星期二)	請自行上網查詢，網址： <a href="http://webnt2.nutn.edu.tw/Recruit/">http://webnt2.nutn.edu.tw/Recruit/</a>
考場公告	101.11.8	各系所網站公告
面試日期	101.11.9 (星期五) 至 101.11.11 (星期日)	詳細時間、地點，請參閱本簡章第 27 頁。
放榜	101.11.16 (星期五)	
寄發成績單	101.11.16 (星期五)	
申請複查截止	101.11.19 (星期一)	
正取生報到	101.11.22 (星期四)	
公告正取生缺額	101.11.26 (星期一)	請至報考系所網站查詢
備取生報到	101.11.29 (星期四)	

### 一、簡章取得方式：

不發售紙本簡章，請考生逕至教務處企劃組網頁 <http://web.nutn.edu.tw/gac240/951//index1.html> 或報名網頁 <http://webnt2.nutn.edu.tw/Recruit/> 下載

### 二、報名資料繳交方式：

- 1.掛號郵寄：70005台南市樹林街二段33號，國立臺南大學碩士班招生委員會收。
- 2.親自送件：請於收件截止日期前（收件時間：上午08:30-11:30、下午1:30至5:30），將報名資料送交本校教務處企劃組（府城校區誠正大樓104室）

### 三、招生資訊查詢網址：<http://webnt2.nutn.edu.tw/Recruit/>

四、府城校區地址：台南市中西區樹林街二段33號

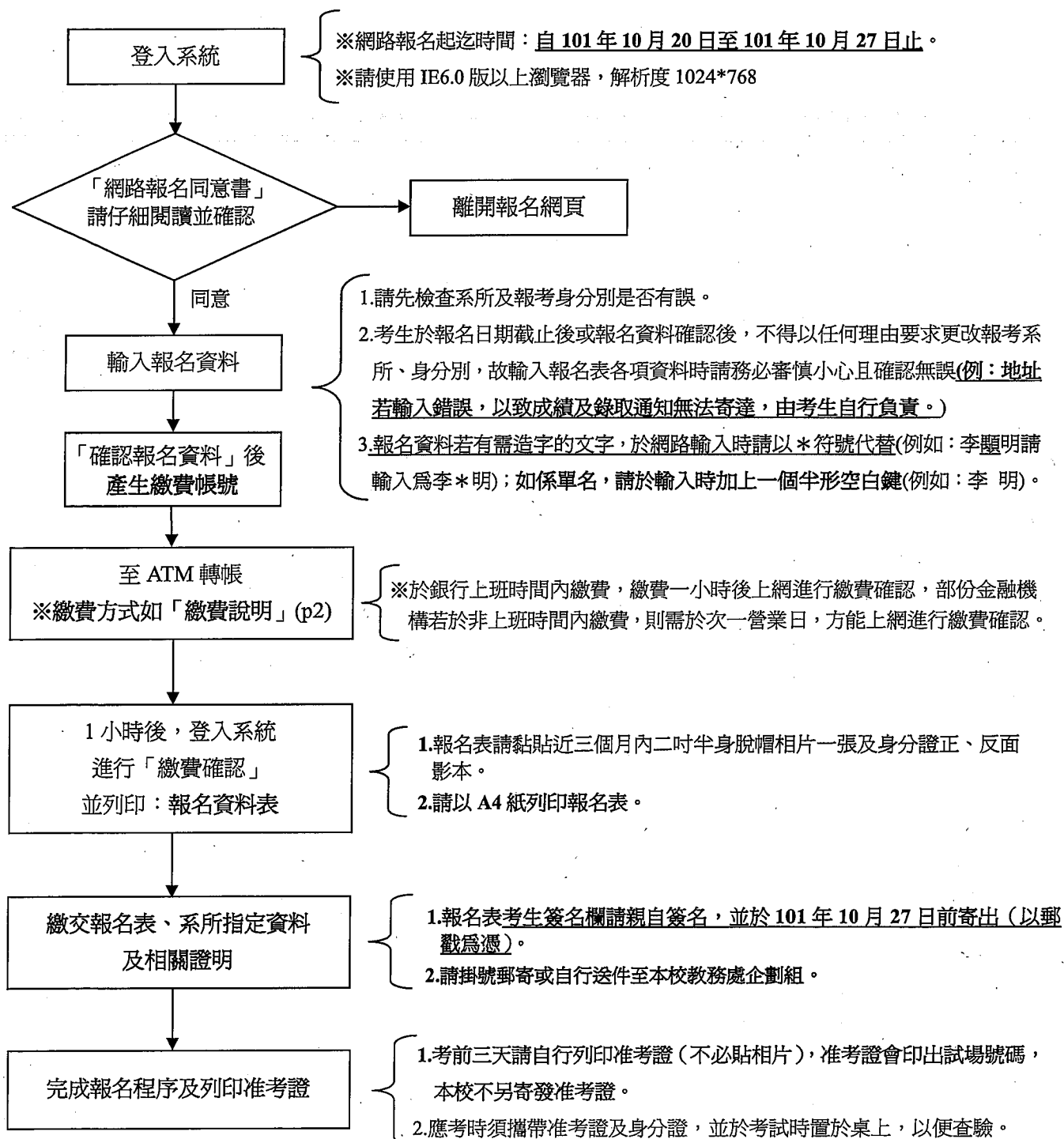
五、榮譽教學中心地址：台南市東區榮譽街67號

## 102 學年度碩士班甄試入學招生網路報名作業流程及注意事項

一、國立臺南大學招生報名系統是在全球資訊網(WWW)上操作的系統，考生限使用 IE6.0 以上瀏覽器進行網路報名及各項網路查詢服務，使用網路報名僅需要一台可上網電腦、瀏覽器與印表機即可。

二、網路報名網址：<http://webnt2.nutn.edu.tw/Recruit/>

三、網路報名作業流程：



# 國立臺南大學 102 學年度碩士班甄試入學招生簡章

## 壹、依據：

- 一、大學法第二十四條及大學法施行細則第十九條
- 二、教育部訂頒之大學辦理招生規定審核作業要點
- 三、國立臺南大學碩博士班招生規定

## 貳、報考資格：

- 一、凡於國內經教育部立案之大學或獨立學院畢業取得學士學位，或符合教育部採認規定之國外大學或獨立學院畢業取得學士學位（含應屆畢業生，預計 102 年 6 月畢業）。
  - 二、符合教育部公布「入學大學同等學力認定標準」者：詳見本簡章 34 頁。
  - 三、符合各甄試學系所報考資格附加規定及條件（系所有特別規定者依其規定）。
- ※持境外學歷報考者須符合相關學歷採認法規規定。

## 參、修業年限：一至四年（依系所修業規定）

- 一、在職生未在規定修業期限修滿課程或未完成學位論文者，修業期限得再延長一年為限，在職生身分之界定以入學時之報考身分為準，入學後依就讀系所修業規定辦理。
- 二、凡未修畢各系所碩士班基礎學科者，應於入學後補修，但不得列入系所碩士班畢業學分計算，基礎學科由各系所碩士班視實際需要決定之。

## 肆、報名辦法：

- 一、報名日期：自 101 年 10 月 20 日（星期六）至 101 年 10 月 27 日（星期六）止，逾期不予受理。

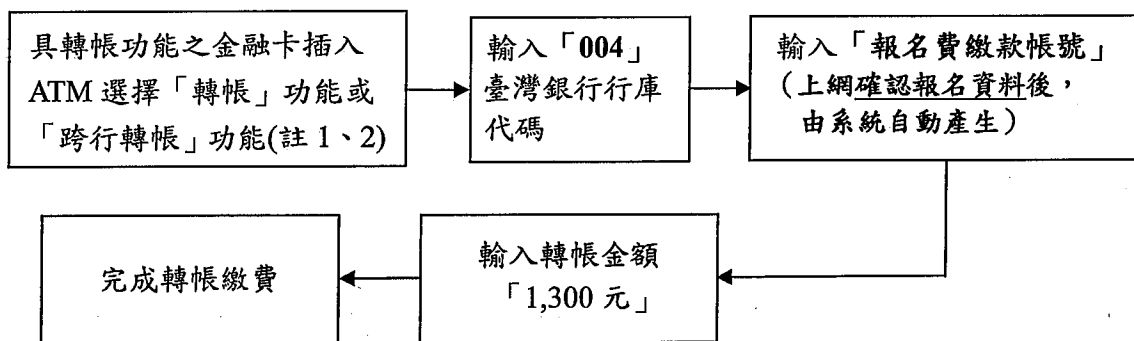
連絡電話：06-2133111 轉 242、241

- 二、報名方式：一律網路報名（網址：<http://webnt2.nutn.edu.tw/Recruit/>），網路報名系統於報名期間內 24 小時開放；考生請於系統開放時間內將報名資料輸入及列印報名表，完成網路報名後仍須於規定時間內繳交各項報名表件，才算完成報名手續。

- 三、報名費及繳費方式說明：

- （一）報名費新臺幣 1,300 元整，網路報名並繳交報名費後，除因報名資格不符，得申請退費外，其他概不退費。
- （二）低收入戶（免繳報名費）、中低收入戶（報名費 910 元）：請先郵寄報名表並檢附縣、市政府所開具之低收入戶或中低收入戶證明（非清寒證明），由本校審核並確認報名資格後（約 2~3 個工作天），系統才會產生准考證號碼，考生於考前三天再自行列印准考證。
- （三）繳費期間：101 年 10 月 20 日至 101 年 10 月 27 日止。
- （四）繳費方式：持具轉帳功能之金融卡（不限本人）至金融機構自動櫃員機（ATM）轉帳繳費（手續費最高 17 元）。

(五) ATM 轉帳流程圖：



- 註 1：持金融卡至自動櫃員機(ATM)辦理轉帳繳費者，請先確認金融卡是否具有轉帳功能後再進行轉帳繳費，如無則請逕洽金融卡原發卡機構辦理。
- 註 2：若利用郵局或非台銀之自動櫃員機轉帳，金融卡插入 ATM 後請選擇「跨行轉帳」功能，再選擇「非約定轉帳」，之後輸入行庫代碼 004、報名費繳費帳號及轉帳金額，即可轉帳成功。

- (六) 上網輸入報名資料，並完成確認後，系統才會自動產生「報名費繳費帳號」，該帳號僅供考生個人使用，請小心輸入。
- (七) 請於繳費一小時後上網進行繳費確認，部份金融機構若於非上班時間轉帳繳費，則於次一營業日方能上網進行繳費確認，如繳費入帳完成後即可上網列印報名表及准考證(報名表需粘貼相片、准考證不必貼相片，考試時需攜帶准考證及身分證)。
- (八) 繳費完成後，請檢查交易明細表，如「交易金額」及「手續費」欄(持台灣銀行金融卡至台灣銀行 ATM 轉帳繳費者免扣手續費)沒有出現金額或帳戶餘額者，即表示轉帳未成功；其主要原因為帳號、金額輸入錯誤或該金融卡不具「非約定轉帳」功能，若係輸入錯誤請依繳費方式重新操作，或逕洽金融機關辦理金融卡轉帳功能。
- (九) 繳費後請保留交易明細表或繳費收據備查。

伍、招生系所別、名額、報名條件附加規定及條件、甄試項目及成績計分方式

系所別	戲劇創作與應用學系碩士班	
身分別	一般生	在職生
招生名額	3	3
報名條件	<p>報考在職生者，須符合下列條件之一：</p> <p>一、現任職公立學校專職教師（含幼稚園、小學、中學、高中等），年資滿一年以上（不含實習年資）須檢附合格教師證書及服務或在職證明。</p> <p>二、已立案之公立文化機構（含劇團、文化中心或相關之社會福利等機構）專職服務，年資滿一年以上（不含實習年資）或兼職服務年資滿二年以上（須附服務或在職證明書）。</p>	
甄試項目及計分方式	審查資料 50%	<p>一、審查資料</p> <p>1.大學歷年成績單正本一份。</p> <p>2.自傳（一式三份）。15%</p> <p>3.學習計畫（一式三份）。20%</p> <p>4.履歷及戲劇/劇場創作或應用相關經驗佐證資料至多 5 項。15%</p> <p>*審查資料原始成績未達 80 分者，不得參加面試。</p>
	面試 50%	<p>二、面試</p> <p>*依審查資料成績擇優錄取招生名額之 2 至 3 倍人數為原則參加面試。</p>
繳交資料格式	<p>一、自傳及履歷：自我成長背景、個人能力自評及專長描述（請依欲攻讀的志趣與方向自評所備之能力與專長）。</p> <p>二、學習計畫：</p> <p>1.就讀研究所的動機與目的。</p> <p>2.就讀研究所的志趣與方向。</p> <p>3.研究所畢業後的計劃與目標。</p> <p>三、履歷及戲劇/劇場創作或應用相關經驗佐證資料：</p> <p>1.履歷</p> <p>2.個人代表作品或專業經歷先以表列方式簡敘之。</p> <p>3.從上述代表作品或專業經歷選擇重要項目（至多五項），分別詳述其意義、重要性並提供相關佐證資料。若為合作之專題或作品，須說明個人負責部分及貢獻程度。</p>	
同分擇優錄取順序	1.面試成績 2.審查資料成績	
入學特別規定	無	
備註	<p>一、一般生或在職生，如遇錄取不足額，其名額得相互流用。</p> <p>二、正取生依各類名額錄取後，備取生不分一般或在職，依成績高低錄取，依序遞補。</p> <p>三、進入本碩士班課程之前，未曾修習與戲劇或教育相關課程之研究生，入學後須依本班規定補修有關之戲劇或教育相關課程 1-3 門。</p>	
系所網址	<a href="http://www.drama.nutn.edu.tw/">http://www.drama.nutn.edu.tw/</a>	
聯絡方式	電話：(06) 2601855	E-mail：drama-1@pubmail.nutn.edu.tw